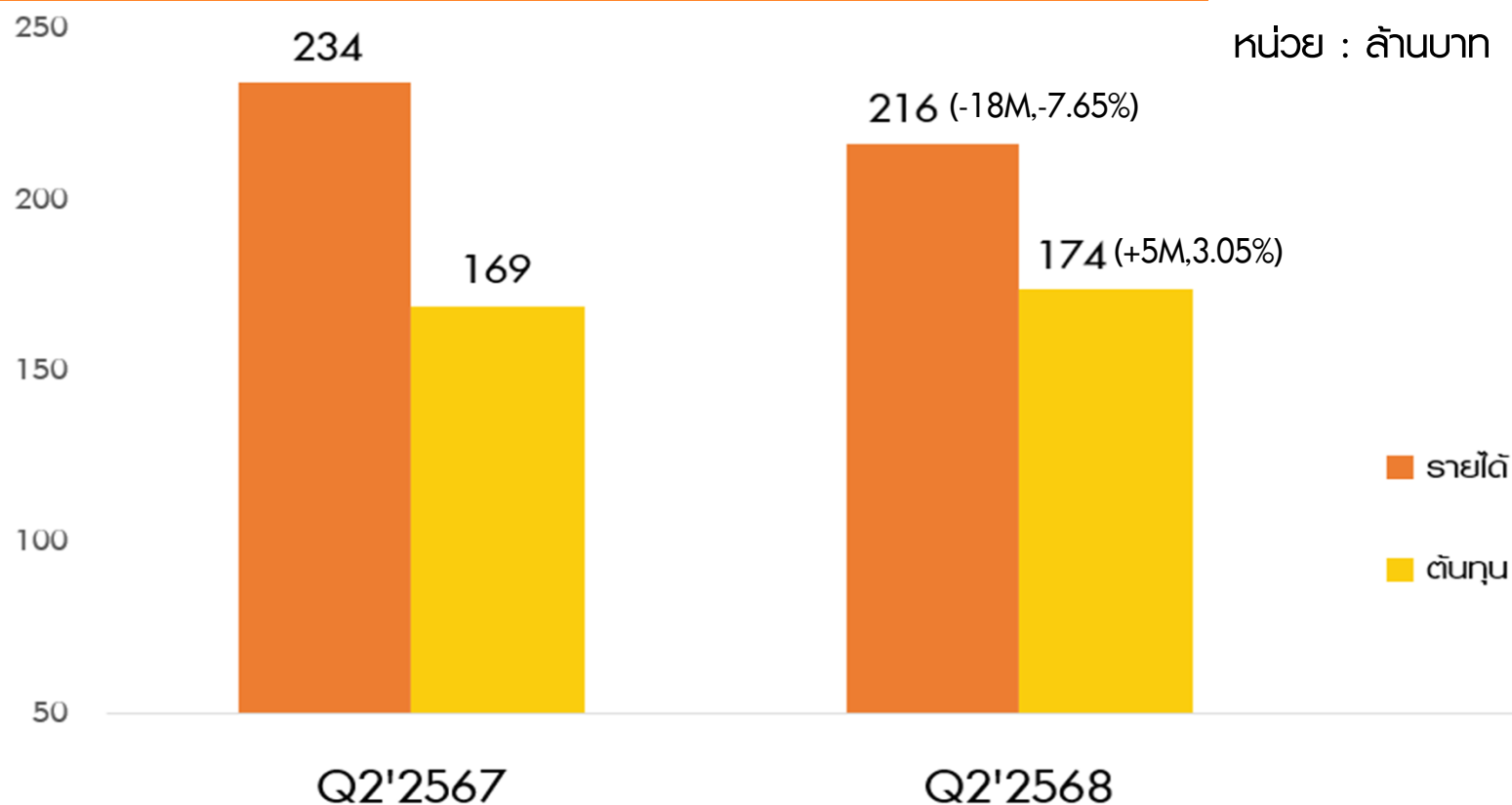


วาระที่ 3

รับทราบผลการดำเนินงานของบริษัท
สำหรับงวดหกเดือนสิ้นสุดวันที่
30 มิถุนายน 2568

รายได้หลักและต้นทุน สำหรับงวดสามเดือน



Key Highlights

- รายได้หลักสำหรับงวดสามเดือน 2568 และ 2567 มีจำนวน 216 ลบ. และ 234 ลบ. โดยลดลงจำนวน 18 ลบ. คิดเป็นการลดลงร้อยละ 7.65

กำไรขั้นต้นและอัตรากำไรขั้นต้น สำหรับงวดสามเดือน

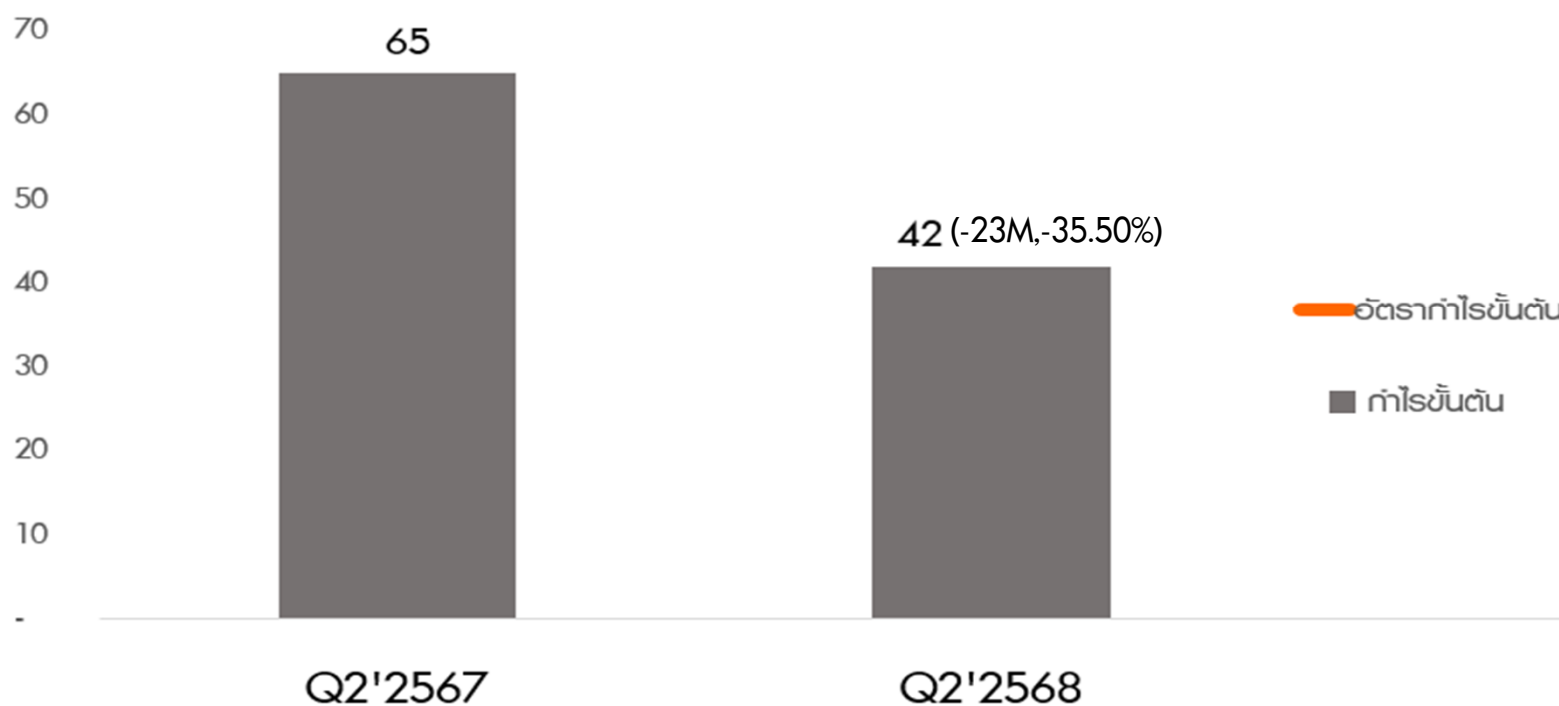
27.76%

19.39%

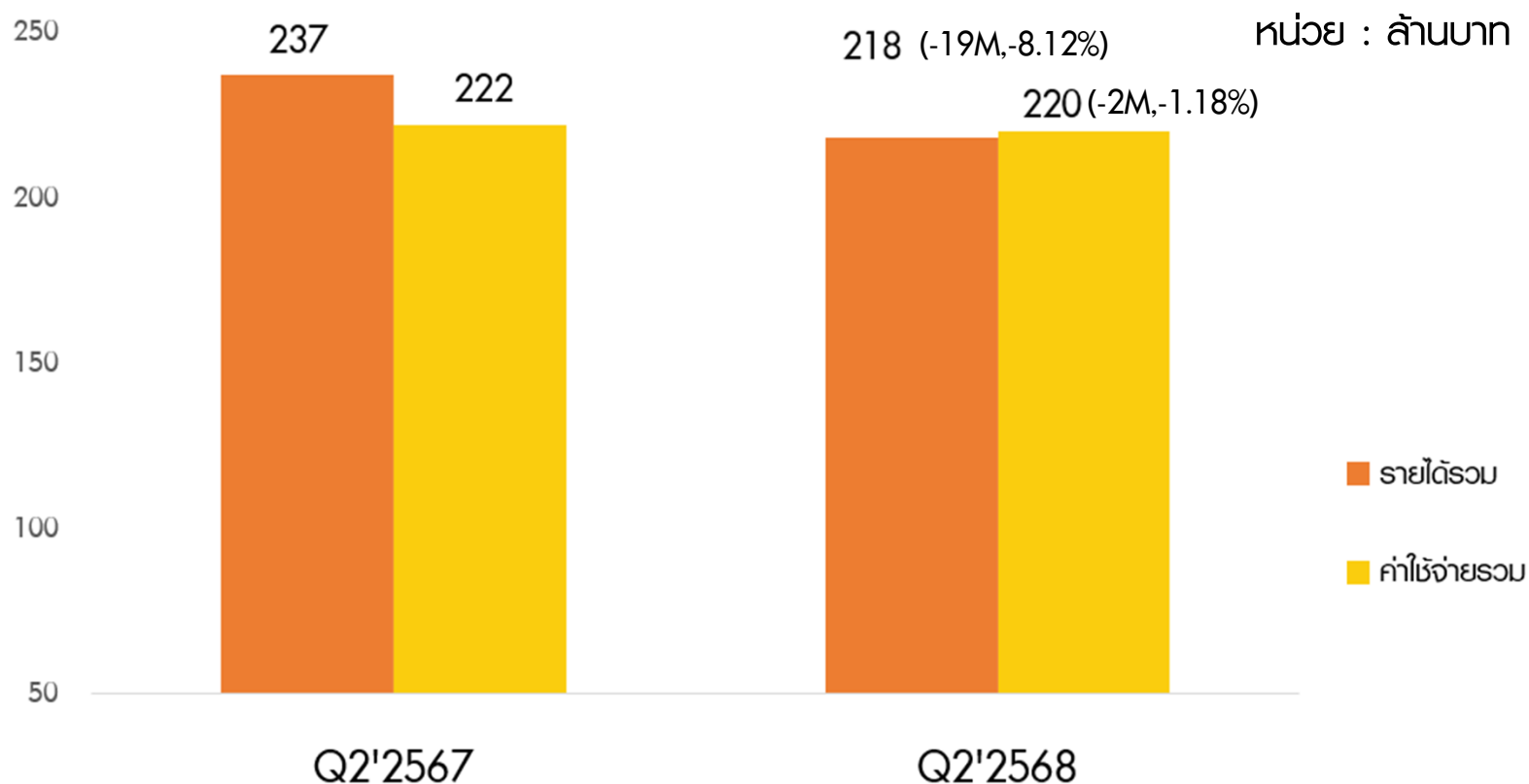
หน่วย : ล้านบาท

Key Highlights

- กำไรขั้นต้นสำหรับงวดสามเดือน 2568 และ 2567 มีจำนวน 42 ลบ. และ 65 ลบ. โดยลดลงจำนวน 23 ลบ. คิดเป็นการลดลงร้อยละ 35.50



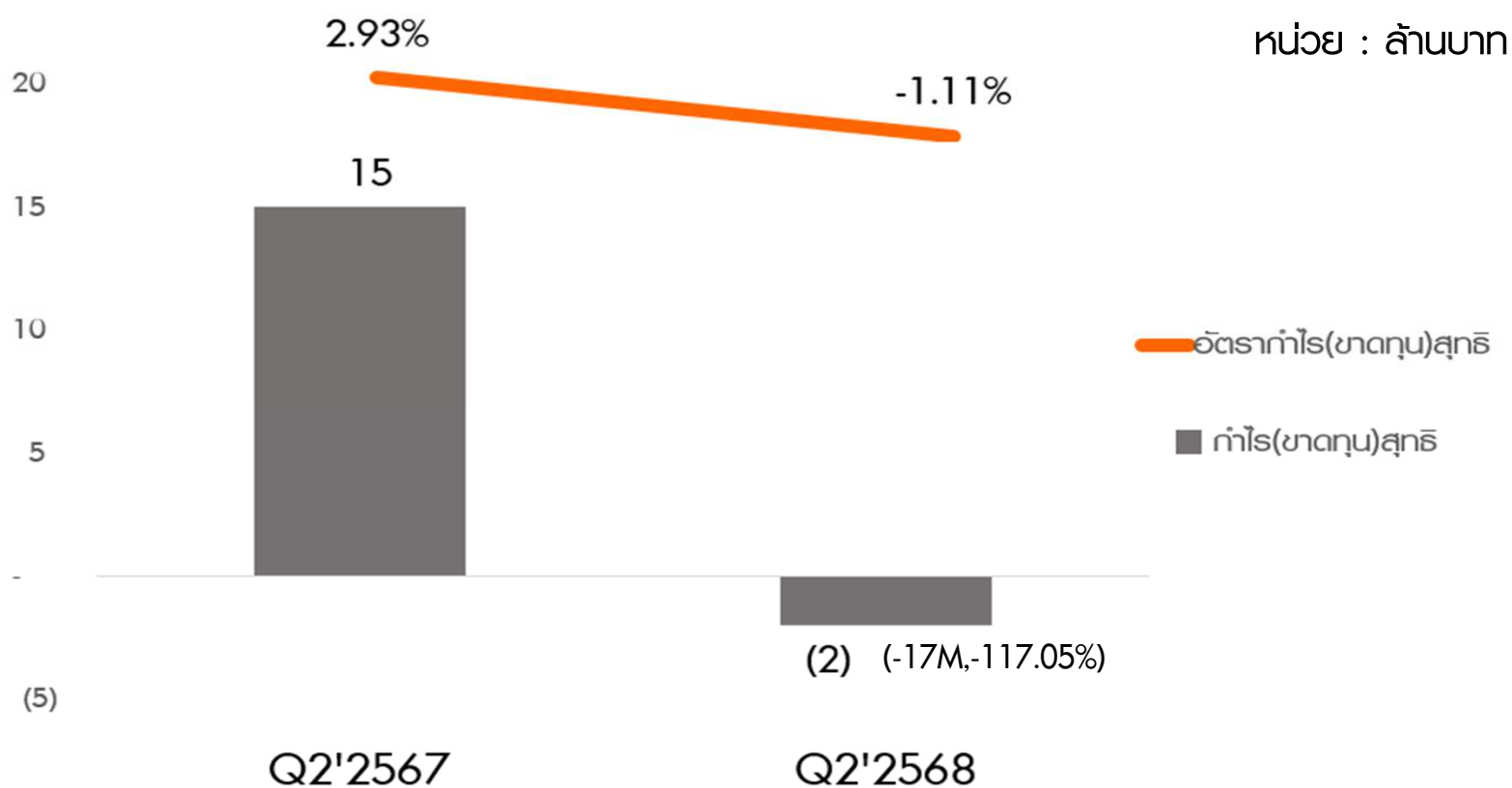
รายได้รวมและค่าใช้จ่ายรวม สำหรับงวดสามเดือน



Key Highlights

- รายได้รวมสำหรับงวดสามเดือน 2568 และ 2567 มีจำนวน 218 ลบ. และ 237 ลบ. โดยลดลงจำนวน 19 ลบ. คิดเป็นการลดลงร้อยละ 8.12

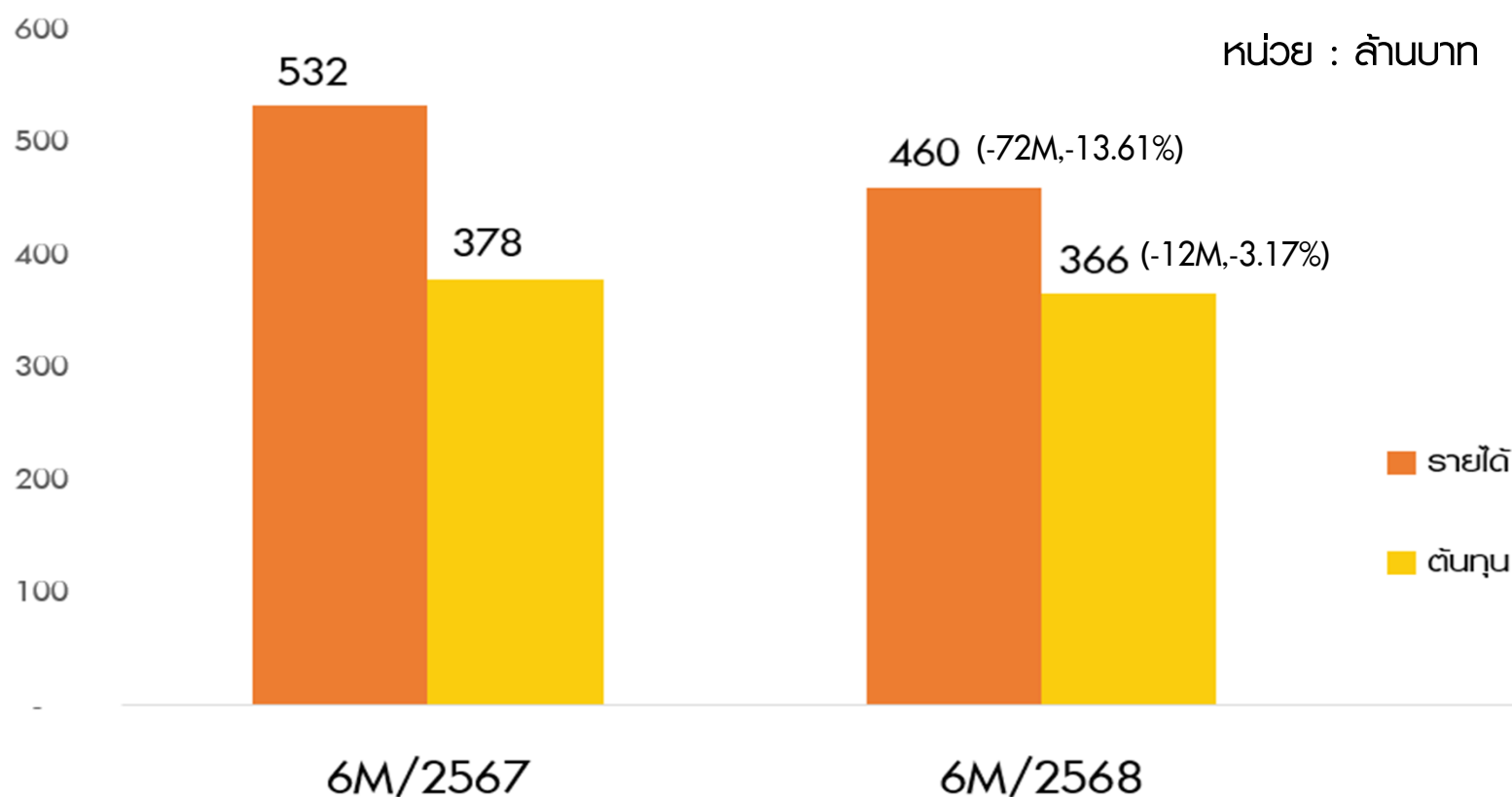
กำไร(ขาดทุน)สุทธิและอัตรากำไร(ขาดทุน)สุทธิ สำหรับงวดสามเดือน



Key Highlights

- กำไร(ขาดทุน)สุทธิสำหรับงวดสามเดือน 2568 และ 2567 มีจำนวน (2) ลบ. และ 15 ลบ. โดยลดลงจำนวน 17 ลบ. คิดเป็นการลดลงร้อยละ 117.05

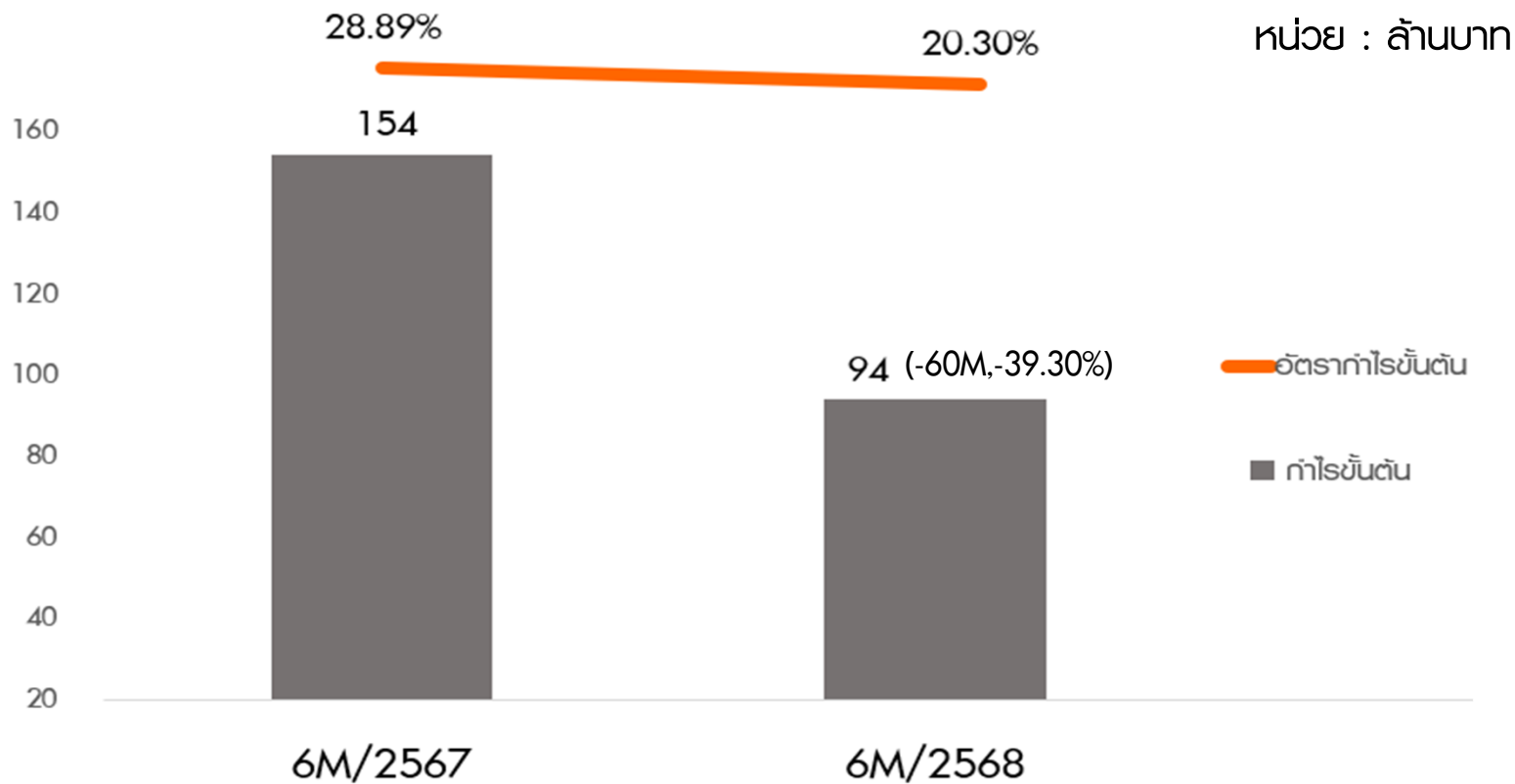
รายได้หลักและต้นทุน สำหรับงวดหกเดือน



Key Highlights

- รายได้หลักสำหรับงวดหกเดือน 2568 และ 2567 มีจำนวน 460 ลบ. และ 532 ลบ. โดยลดลงจำนวน 72 ลบ. คิดเป็นการลดลงร้อยละ 13.61

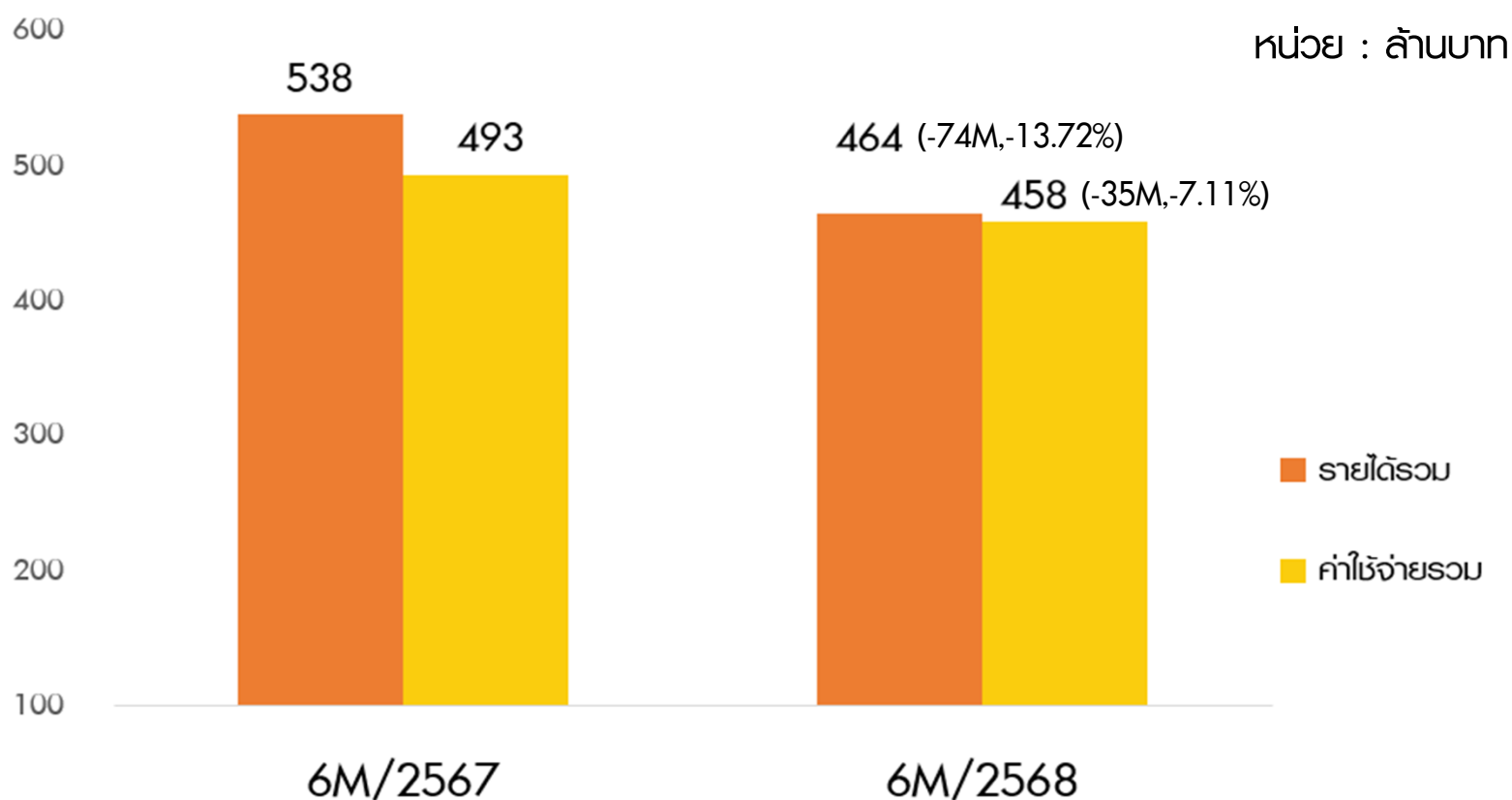
ทำไรขึ้นต้นและอัตราทำไรขึ้นต้น สำหรับงวดหกเดือน



Key Highlights

- ทำไรขึ้นต้นสำหรับงวดหกเดือน 2568 และ 2567 มีจำนวน 94 ลบ. และ 154 ลบ. โดยลดลงจำนวน 60 ลบ. คิดเป็นการลดลงร้อยละ 39.30

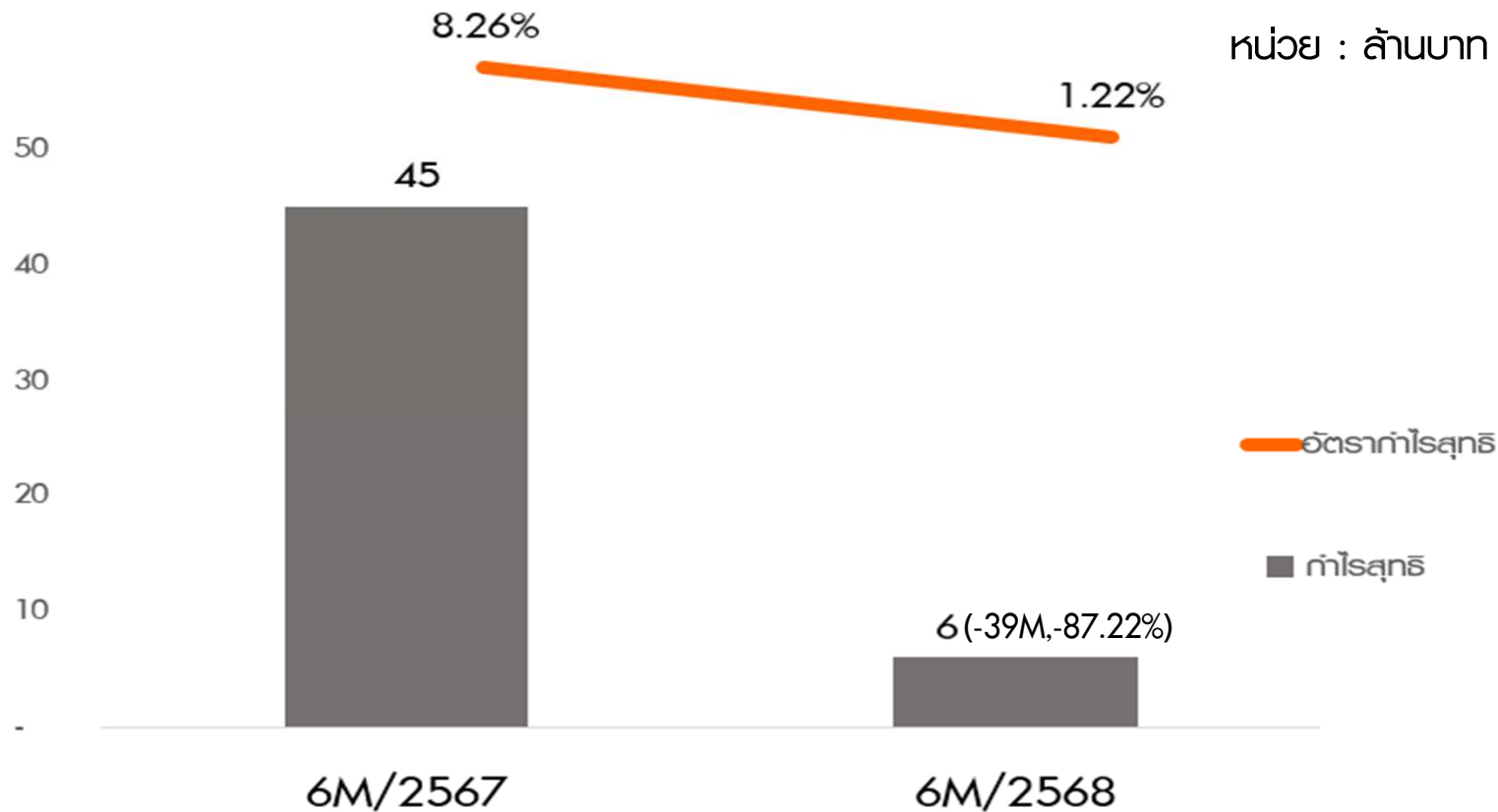
รายได้รวมและค่าใช้จ่ายรวม สำหรับงวดหกเดือน



Key Highlights

- รายได้รวมสำหรับงวดหกเดือน 2568 และ 2567 มีจำนวน 464 ลบ. และ 538 ลบ. โดยลดลงจำนวน 74 ลบ. คิดเป็นการลดลงร้อยละ 13.72

กำไรสุทธิและอัตรากำไรสุทธิ สำหรับงวดหกเดือน



Key Highlights

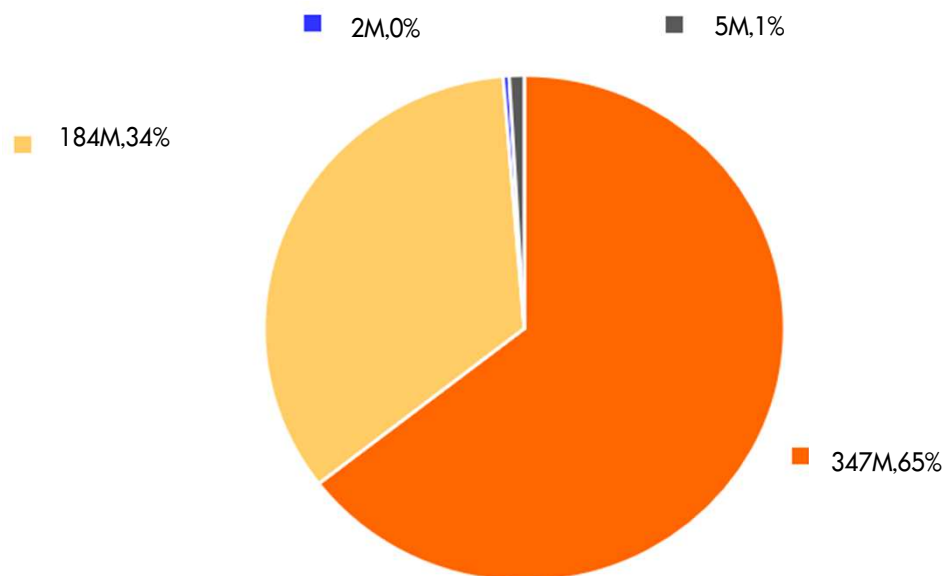
- กำไรสุทธิสำหรับงวดหกเดือน 2568 และ 2567 มีจำนวน 6 ลบ. และ 45 ลบ. โดยลดลงจำนวน 39 ลบ. คิดเป็นการลดลงร้อยละ 87.22

จำแนกรายได้ สำหรับปี



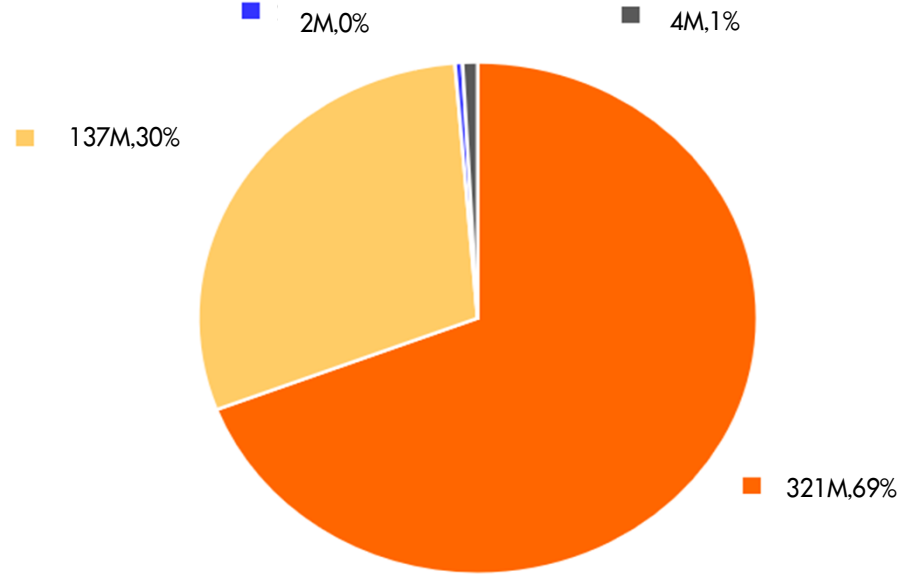
หน่วย : ล้านบาท

6M'2567



■ ผลิตและจำหน่ายผลิตภัณฑ์คอนกรีต
■ ธุรกิจบริการขนส่งสินค้า

6M'2568

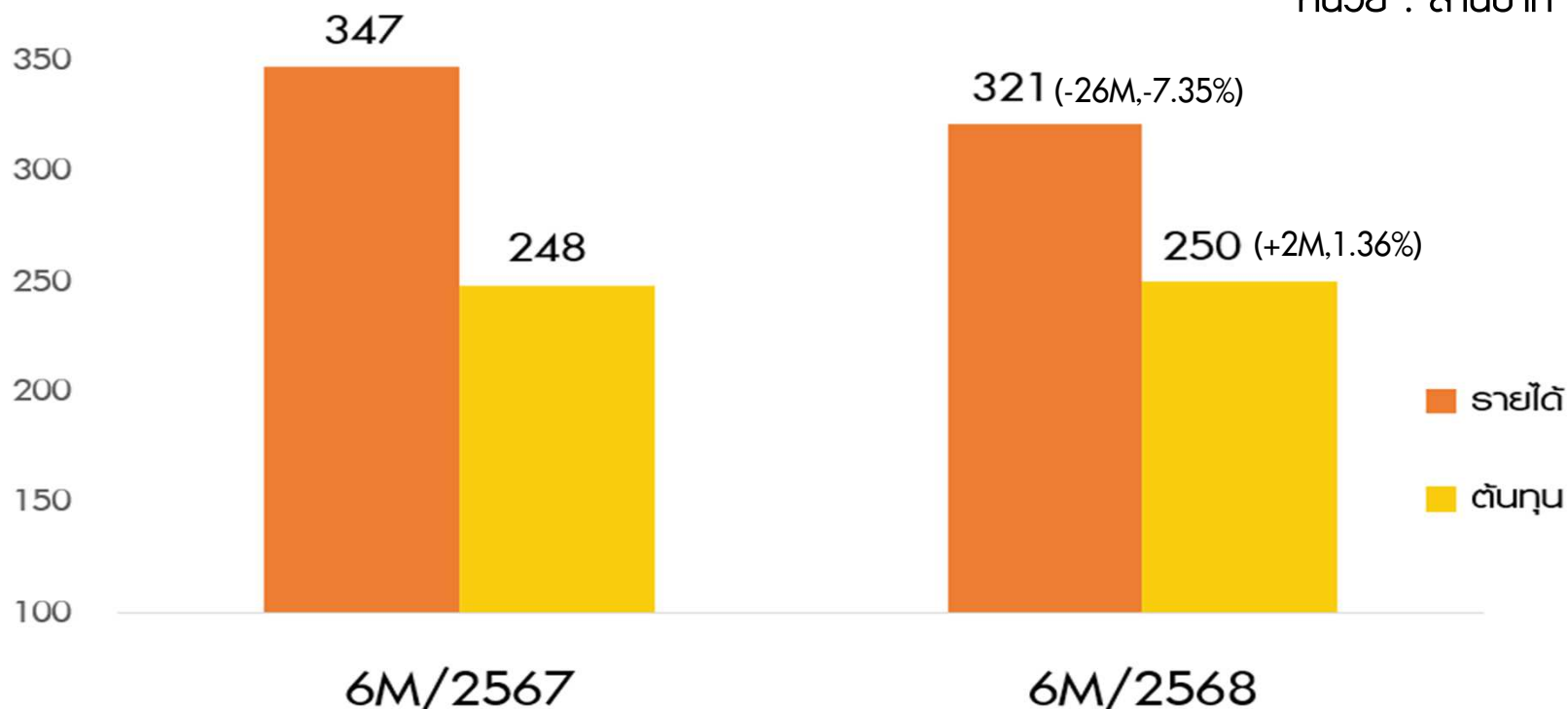


■ ผลิตและจำหน่ายผลิตภัณฑ์คอนกรีต
■ ธุรกิจบริการขนส่งสินค้า
■ ขายพร้อมติดตั้งโครงสร้างสำเร็จรูป
■ รายได้อื่น

ส่วนงานผลิตและจำหน่ายผลิตภัณฑ์คอนกรีต

รายได้และต้นทุน สำหรับงวดหกเดือน

หน่วย : ล้านบาท



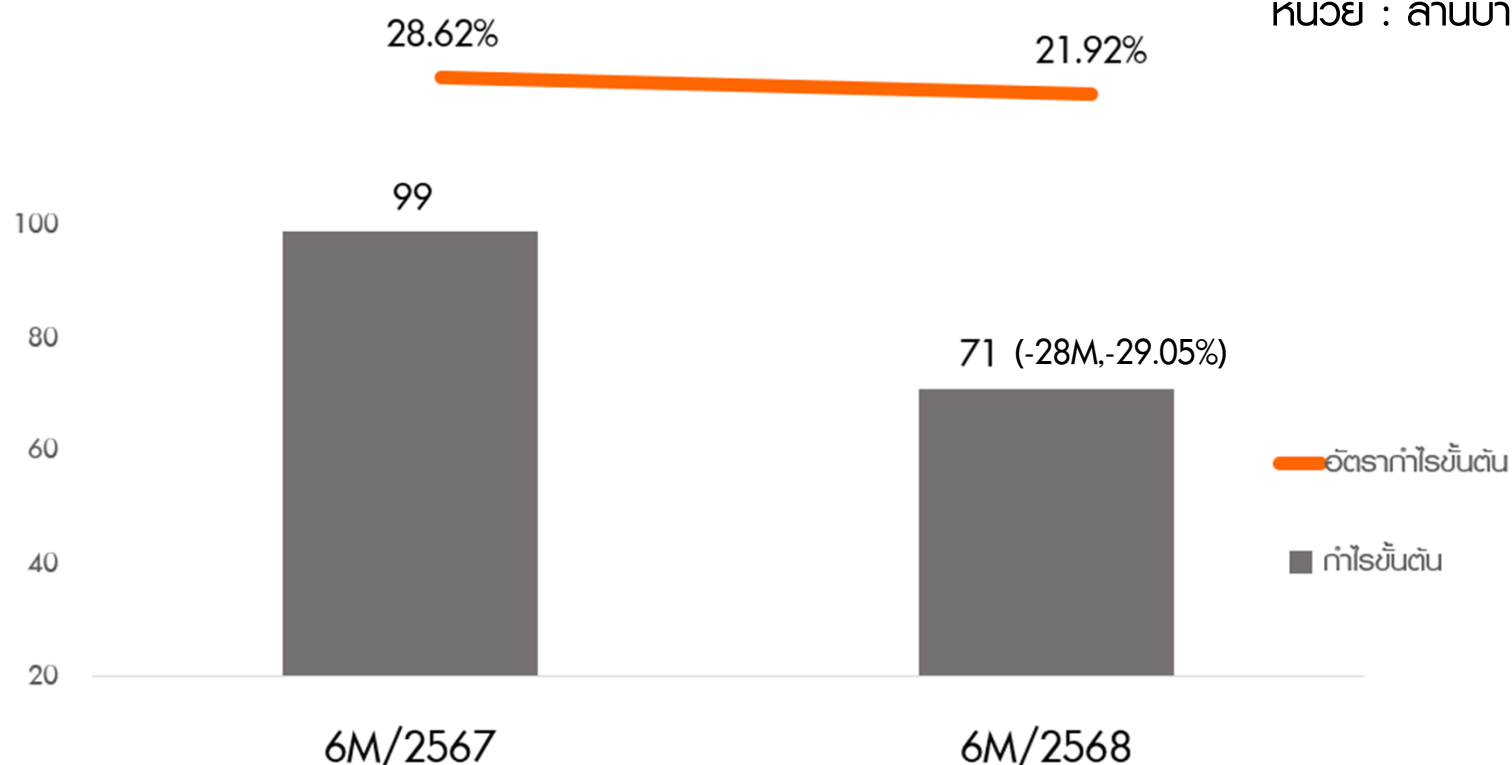
Key Highlights

- รายได้ของส่วนงานผลิตและจำหน่ายผลิตภัณฑ์คอนกรีตสำหรับงวดหกเดือน 2568 และ 2567 มีจำนวน 321 ลบ. และ 347 ลบ. โดยลดลงจำนวน 26 ลบ. คิดเป็นการลดลงร้อยละ 7.35

ส่วนงานผลิตและจำหน่ายผลิตภัณฑ์คอนกรีต

กำไรขั้นต้นและอัตรากำไรขั้นต้น สำหรับงวดหกเดือน

หน่วย : ล้านบาท



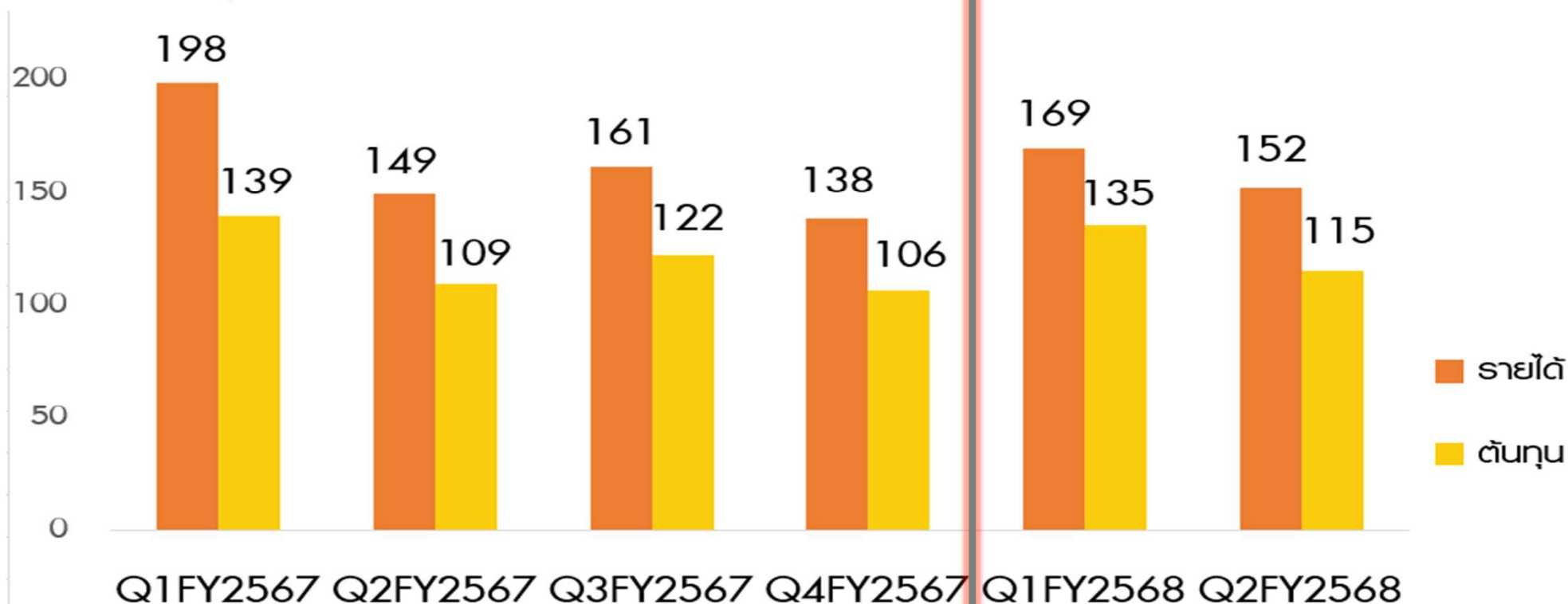
Key Highlights

- กำไรขั้นต้นของส่วนงานผลิตและจำหน่ายผลิตภัณฑ์คอนกรีตสำหรับงวดหกเดือน 2568 และ 2567 มีจำนวน 71 ล้านบาท และ 99 ล้านบาท โดยลดลงจำนวน 28 ล้านบาท คิดเป็นการลดลงร้อยละ 21.92

ส่วนงานผลิตและจำหน่ายผลิตภัณฑ์คอนกรีต

รายได้และต้นทุน แต่ละไตรมาส

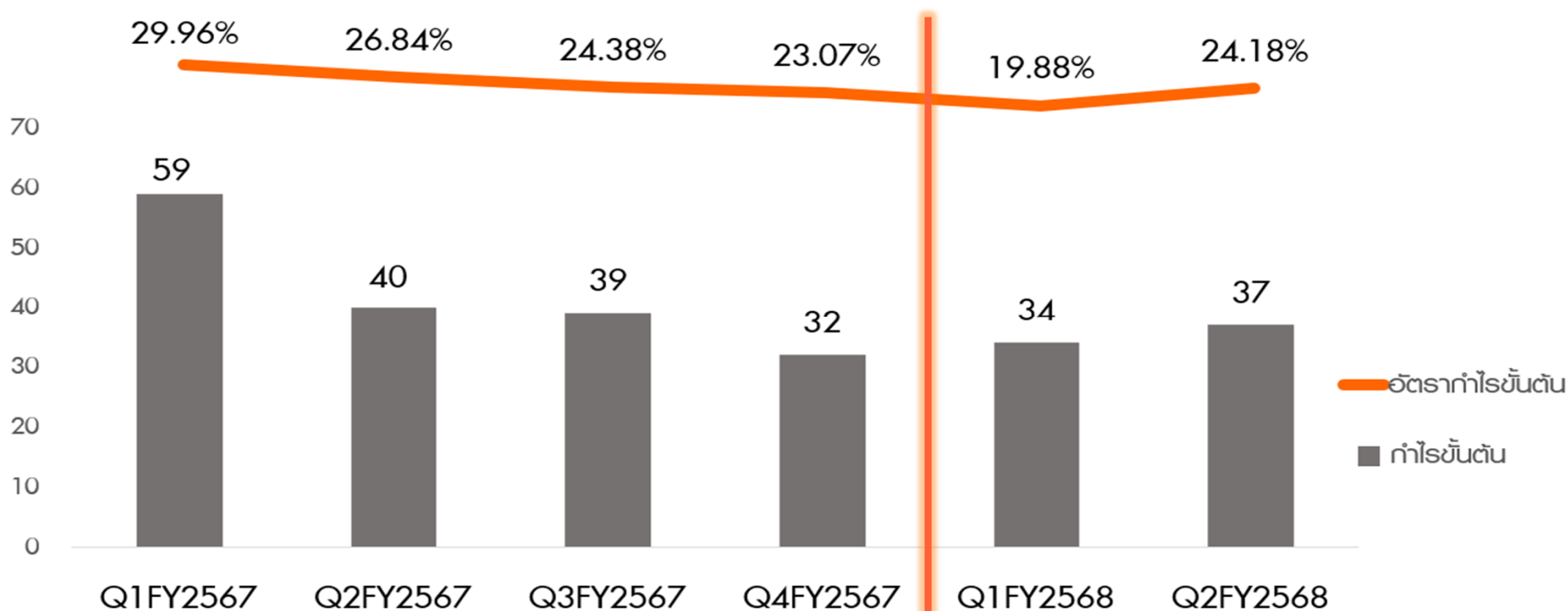
หน่วย : ล้านบาท



ส่วนงานผลิตและจำหน่ายผลิตภัณฑ์คอนกรีต

กำไรขั้นต้นและอัตรากำไรขั้นต้น แต่ละไตรมาส

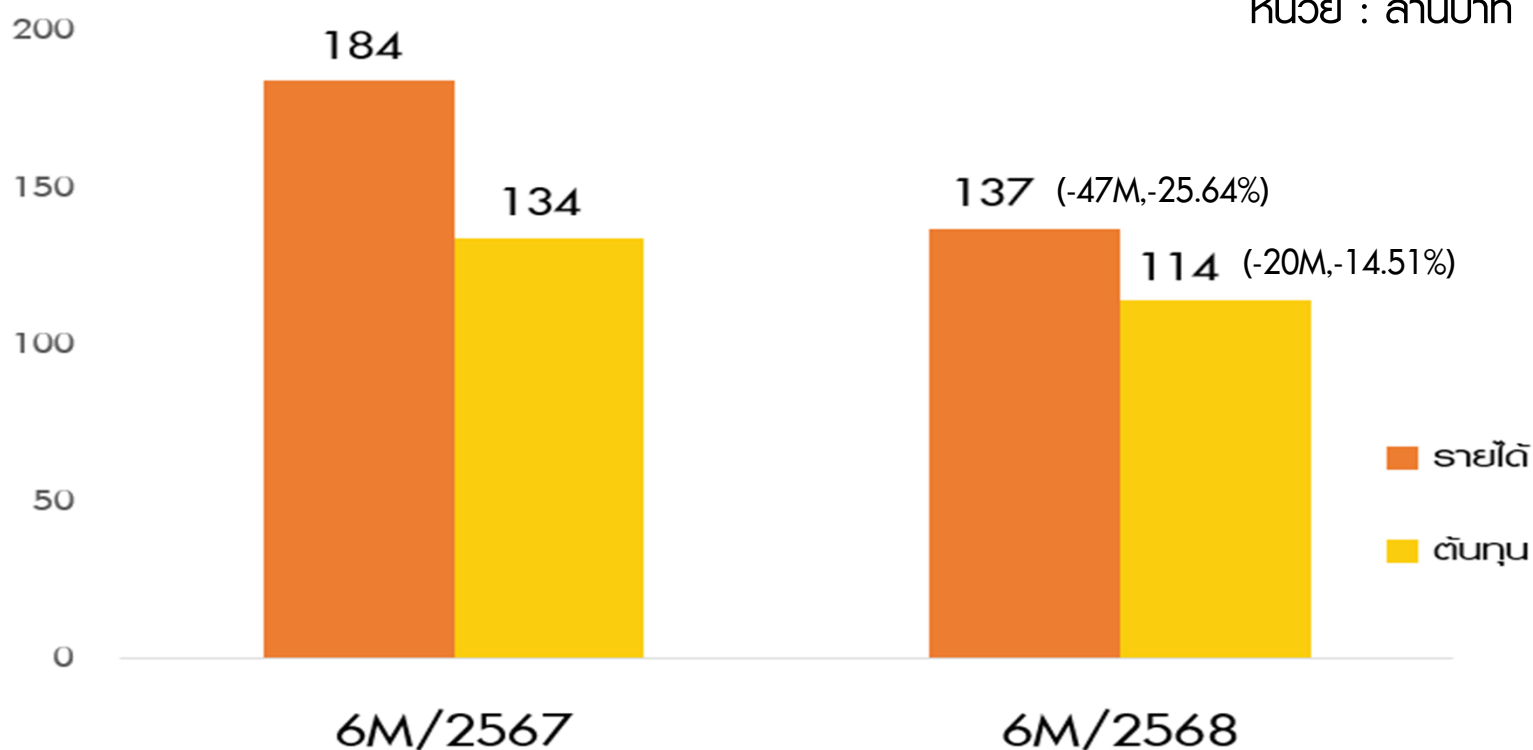
หน่วย : ล้านบาท



ส่วนงานขายพร้อมติดตั้งโครงสร้างสำเร็จรูป

รายได้และต้นทุน สำหรับงวดหกเดือน

หน่วย : ล้านบาท

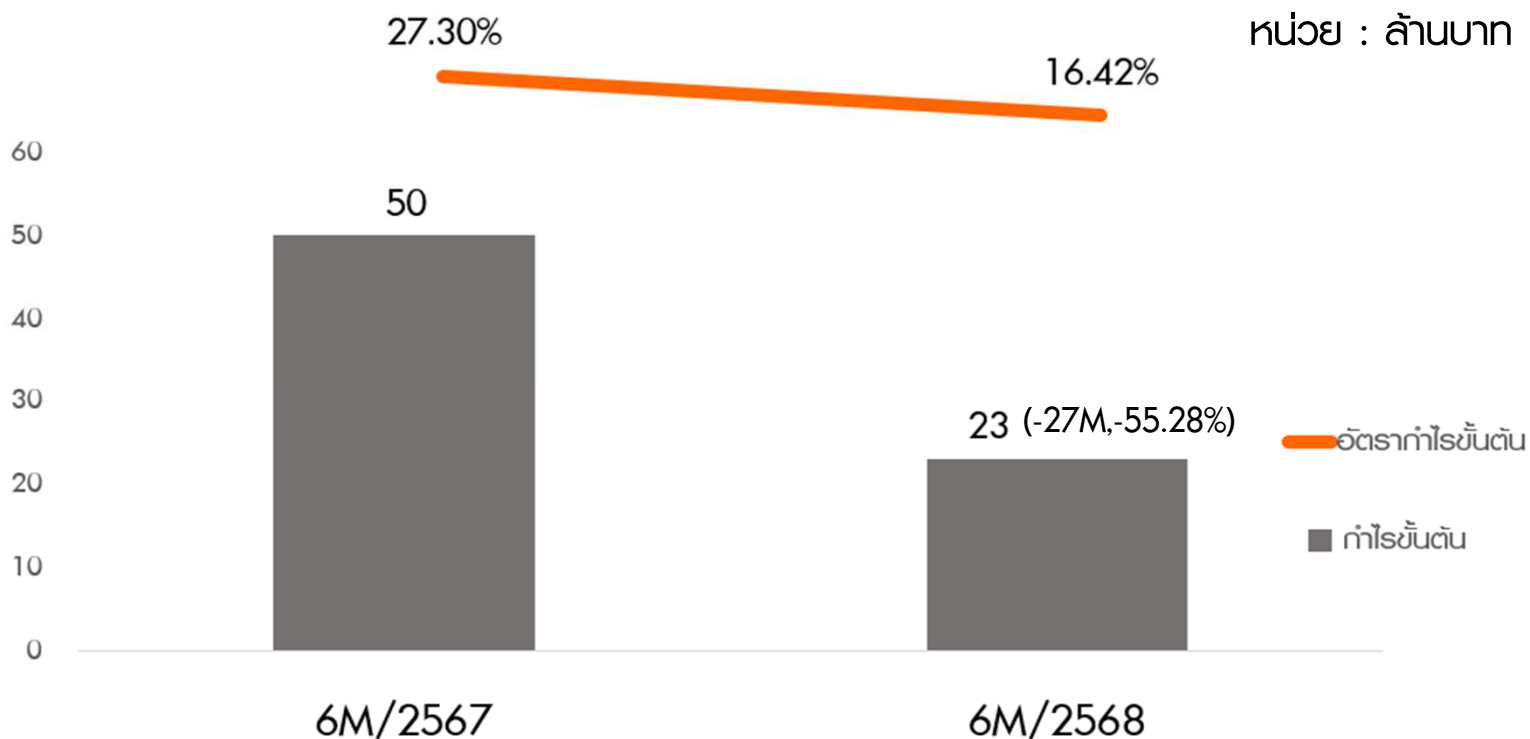


Key Highlights

- รายได้ของส่วนงานขายพร้อมติดตั้งโครงสร้างสำเร็จรูปสำหรับงวดหกเดือน 2568 และ 2567 มีจำนวน 137 ลบ. และ 184 ลบ. โดยลดลงจำนวน 47 ลบ. คิดเป็นการลดลงร้อยละ 25.64

ส่วนงานขายพร้อมติดตั้งโครงสร้างสำเร็จรูป

กำไรขั้นต้นและอัตรากำไรขั้นต้น สำหรับงวดหกเดือน



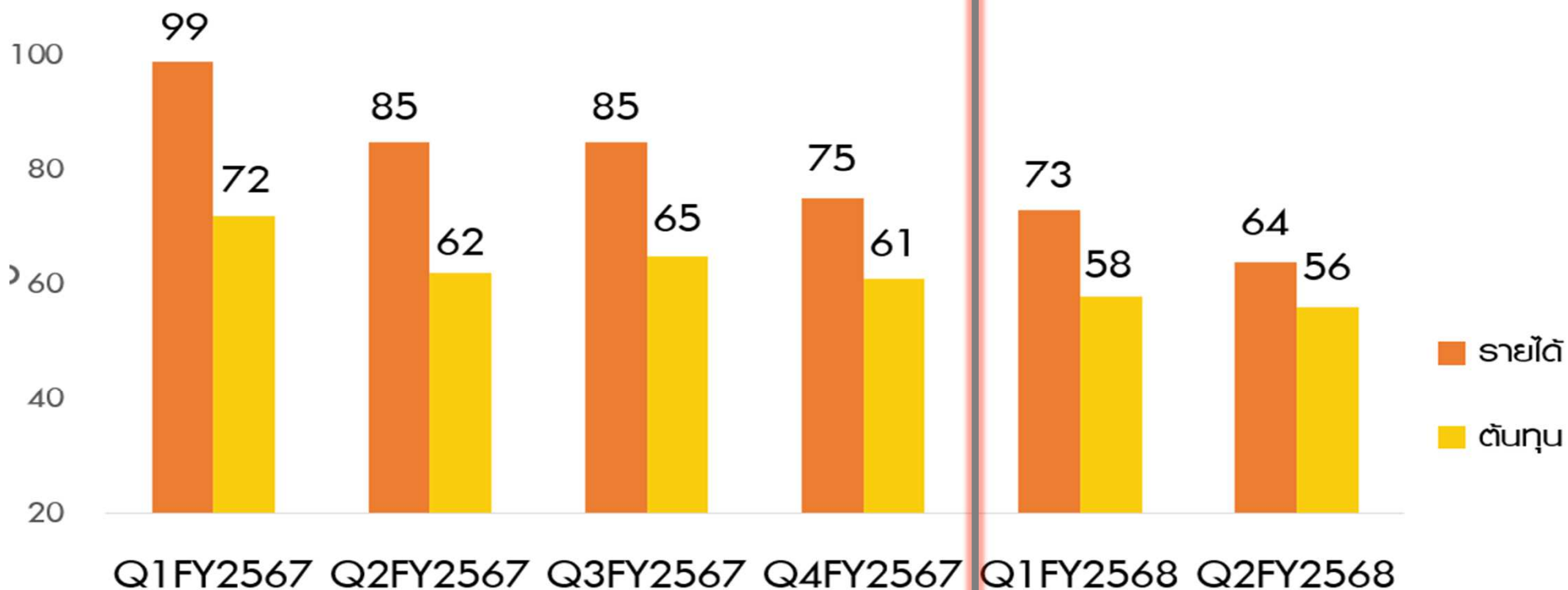
Key Highlights

- กำไรขั้นต้นของส่วนงานขายพร้อมติดตั้งโครงสร้างสำเร็จรูปสำหรับงวดหกเดือน 2568 และ 2567 มีจำนวน 23 ลบ. และ 50 ลบ. โดยลดลงจำนวน 27 ลบ. คิดเป็นการลดลงร้อยละ 55.28

ส่วนงานขายพร้อมติดตั้งโครงสร้างสำเร็จรูป

รายได้และต้นทุน แต่ละไตรมาส

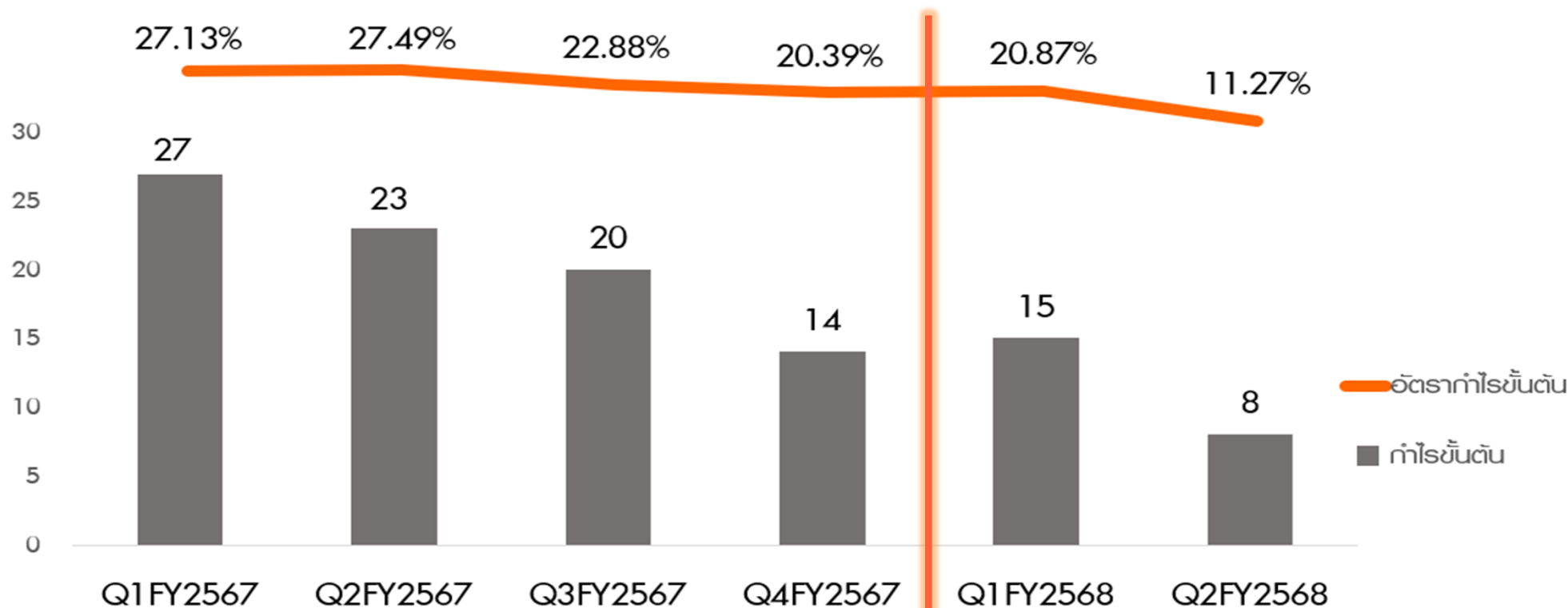
หน่วย : ล้านบาท



ส่วนงานขายพร้อมติดตั้งโครงสร้างสำเร็จรูป

กำไรขั้นต้นและอัตรากำไรขั้นต้น แต่ละไตรมาส

หน่วย : ล้านบาท



ลูกหนี้การค้า ณ วันที่ 30 มิถุนายน 2568

หน่วย : พันบาท

ลูกหนี้การค้า	31 มีนาคม 2568			30 มิถุนายน 2568		
	ลูกหนี้	ค่าเพื่อ	%ค่าเพื่อ	ลูกหนี้	ค่าเพื่อ	%ค่าเพื่อ
ยังไม่ได้กำหนดชำระ	86,765	465	0.54%	74,213	405	0.55%
เกิน 1-90 วัน	33,610	370	1.10%	47,467	542	1.14%
เกิน 91-180 วัน	10,096	912	9.03%	4,229	386	9.13%
เกิน 181-273 วัน	3,095	679	21.94%	1,437	328	22.83%
เกิน 274-365 วัน	506	257	50.79%	453	262	57.84%
มากกว่า 365 วัน	2,898	2,383	82.23%	3,137	2,721	86.74%
มากกว่า 365 วัน (พร้อมขนส่ง)	-	-	0.00%	-	-	0.00%
(ฟ้องร้อง) ตั้งโดยวิธีเฉพาะเจาะจง	4,196	4,196	100.00%	4,196	4,196	100.00%
รวม	141,166	9,262	6.56%	135,132	8,840	6.54%

หน่วย : พันบาท

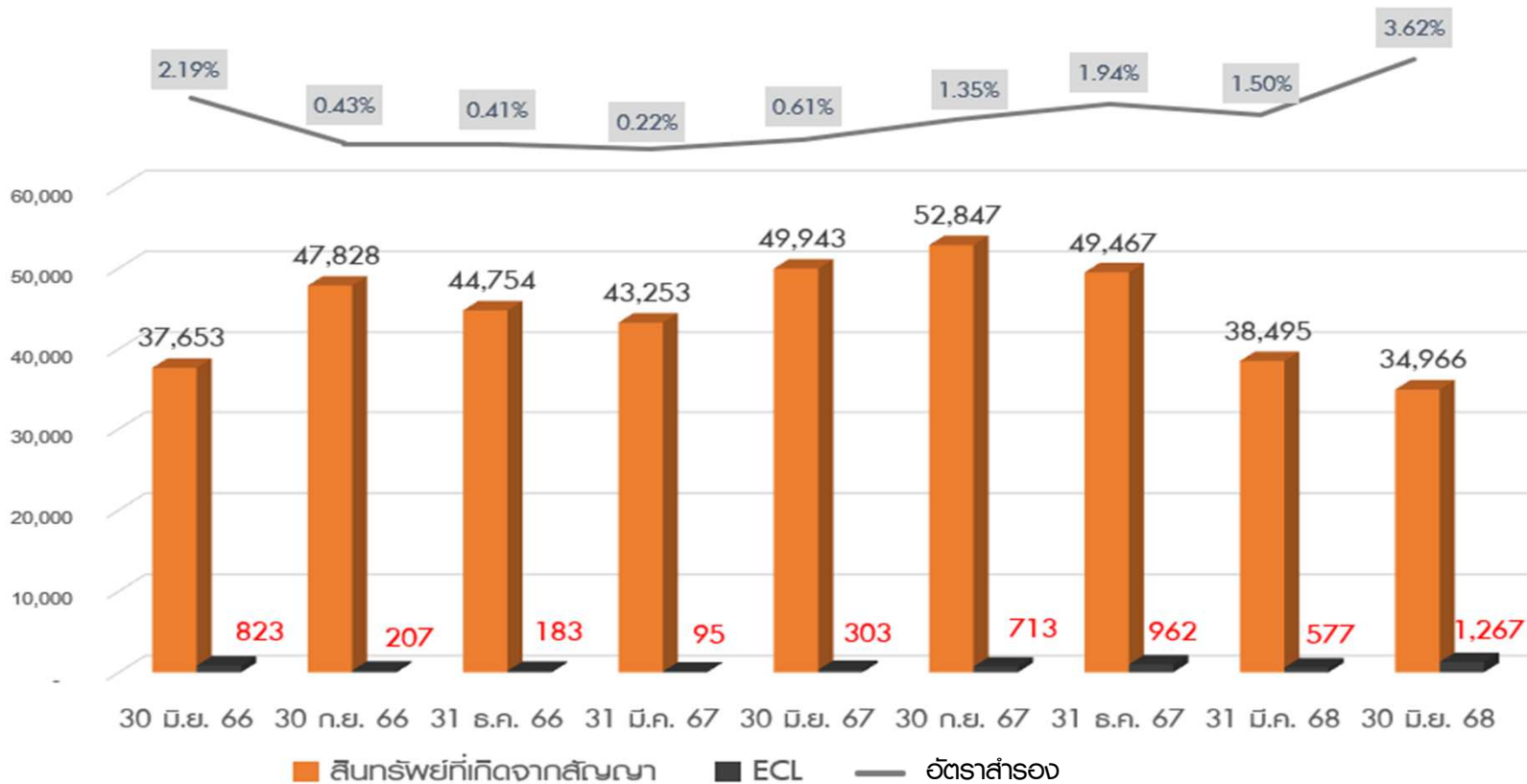
ลูกหนี้มากกว่า 365 วัน หรือฟ้องร้อง	ราย	จำนวนเงิน
ฟ้องร้อง	8	4,271
ประนีประนอม	3	176
ระหว่างติดตาม	15	2,886
รวม	26	7,333

Key Highlights

- ณ วันที่ 30 มิถุนายน 2568 บริษัทมีสัดส่วนสำรองค่าเพื่อพลาขาดทุนด้านเครดิตที่คาดว่าจะเกิดขึ้นร้อยละ 6.54

สัดส่วนสำรองค่าเผื่อของสินทรัพย์ที่เกิดจากสัญญา

หน่วย : พันบาท



Key Highlights

- ณ วันที่ 30 มิถุนายน 2568 บริษัทมีสัดส่วนสำรองค่าเผื่อพลาขาดทุนด้านเครดิตที่คาดว่าจะเกิดขึ้นร้อยละ 3.62 ซึ่งเพิ่มขึ้นเมื่อเทียบกับ ณ วันที่ 31 มีนาคม 2568 ที่ผ่านมา

อัตราส่วนทางการเงินที่สำคัญ

อัตราส่วนสภาพคล่อง

รายการ	หน่วย	31 ธ.ค. 67 (12M)	30 มิ.ย. 67 (6M)	30 มิ.ย. 68 (6M)
อัตราส่วนสภาพคล่อง (Current Ratio)	เท่า	1.42	1.23	1.26
อัตราส่วนสภาพคล่องหมุนเร็ว	เท่า	0.91	0.77	0.89
อัตราส่วนหมุนเวียนลูกหนี้การค้า	เท่า	7.68	7.49	7.06
ระยะเวลาเก็บหนี้เฉลี่ย	วัน	47.54	48.74	51.68
อัตราหมุนเวียนสินค้าคงเหลือ	เท่า	5.48	5.25	6.61
ระยะเวลายขายสินค้าเฉลี่ย	วัน	66.56	69.51	55.19
อัตราส่วนหมุนเวียนเจ้าหนี้	เท่า	7.23	6.96	7.73
ระยะเวลารับหนี้เฉลี่ย	วัน	50.52	52.42	47.22
วงจรเงินสด (Cash Cycle)	วัน	63.58	65.83	59.65

อัตราส่วนทางการเงินที่สำคัญ

อัตราส่วนแสดงความสามารถในการทำกำไร

รายการ	หน่วย	31 ธ.ค. 67 (12M)	30 มิ.ย. 67 (6M)	30 มิ.ย. 68 (6M)
อัตรากำไรขั้นต้น	%	26.60	28.89	20.30
อัตรากำไรสุทธิ	%	6.04	8.26	1.22
อัตราผลตอบแทนผู้ถือหุ้น (ROE)	%	6.72	9.94	1.28

อัตราส่วนวิเคราะห์นโยบายทางการเงิน

รายการ	หน่วย	31 ธ.ค. 67 (12M)	30 มิ.ย. 67 (6M)	30 มิ.ย. 68 (6M)
อัตราส่วนหนี้สินรวมต่อส่วนของผู้ถือหุ้น (D/E)	เท่า	0.36	0.47	0.46

อัตราส่วนทางการเงินที่สำคัญ

อัตราส่วนแสดงประสิทธิภาพในการดำเนินงาน

รายการ	หน่วย	31 ธ.ค. 67 (12M)	30 มิ.ย. 67 (6M)	30 มิ.ย. 68 (6M)
อัตราผลตอบแทนจากสินทรัพย์ (ROA)	%	4.79	6.82	0.91
อัตราผลตอบแทนจากสินทรัพย์ถาวร	%	18.20	21.76	11.98
อัตราหมุนของสินทรัพย์	เท่า	0.79	0.83	0.74

ข้อมูลเปรียบเทียบกับบริษัทที่อยู่สายธุรกิจเดียวกัน

ข้อมูล ณ วันที่ 31 มีนาคม 2568 อ้างอิงจากฐานข้อมูลของตลาดหลักทรัพย์แห่งประเทศไทย

บัญชีทางการที่สำคัญ	หน่วย	GEL	CCP	SCP	STECH	YONG	CPANEL	SK	STC
สินทรัพย์รวม	ล้านบาท	9,362.24	3,035.81	2,960.64	3,129.65	1,281.75	1,116.20	563.36	822.92
หนี้สินรวม	ล้านบาท	5,954.43	1,247.41	550.73	1,548.55	369.28	655.53	137.18	441.39
ส่วนของผู้ถือหุ้น	ล้านบาท	2,753.08	1,532.42	2,409.90	1,580.67	912.47	460.68	426.17	381.53
มูลค่าหุ้นที่เรียกชำระแล้ว	ล้านบาท	7,320.24	692.01	282.30	725.00	340.00	163.18	230.00	284.00
รายได้รวม	ล้านบาท	778.18	625.90	517.33	663.61	246.48	38.25	96.20	133.41
กำไร(ขาดทุน)สุทธิ	ล้านบาท	(82.74)	33.83	81.88	73.05	8.09	(15.26)	2.97	1.09
กำไร(ขาดทุน)ต่อหุ้นขั้นพื้นฐาน	บาท	(0.01)	0.01	0.29	0.10	0.01	(0.09)	0.01	-
ราคาพาร์	บาท	0.85	0.25	1.00	1.00	0.50	1.00	0.50	0.50
อัตราส่วนทางการเงินที่สำคัญ	หน่วย	GEL	CCP	SCP	STECH	YONG	CPANEL	SK	STC
ROE	%	(15.64)	6.20	12.91	10.34	4.10	(5.88)	11.62	4.67
อัตรากำไร(ขาดทุน)สุทธิ	%	(12.63)	6.13	15.83	11.01	3.28	(39.89)	3.09	0.82
P/E	เท่า	-	5.65	0.26	4.62	13.80	-	5.55	14.37
มูลค่าหุ้นทางบัญชีต่อหุ้น	บาท	0.32	0.55	8.54	2.18	1.34	2.82	0.93	0.67



บริษัท ยงคอนกรีต จำกัด (มหาชน)

คำอธิบายและวิเคราะห์ของฝ่ายบริหาร

ผลการดำเนินงาน ไตรมาสที่ 2 สิ้นสุดวันที่ 30 มิถุนายน 2568

ผลประกอบการสำหรับงวดสามเดือนและหกเดือนสิ้นสุดวันที่ 30 มิถุนายน 2568 เมื่อเทียบกับระยะเวลาเดียวกัน รายละเอียดการเปลี่ยนแปลงดังต่อไปนี้

หน่วย : ล้านบาท

รายการ	งบกำไรขาดทุนเบ็ดเสร็จรวม งวดสามเดือนสิ้นสุดวันที่ 30 มิถุนายน		การเปลี่ยนแปลง		งบกำไรขาดทุนเบ็ดเสร็จรวม งวดหกเดือนสิ้นสุดวันที่ 30 มิถุนายน		การเปลี่ยนแปลง	
	2568	2567	เพิ่ม (ลด)	%	2568	2567	เพิ่ม (ลด)	%
รายได้จากการขาย	151,870	148,305	3,565	2.40	320,641	346,057	(25,416)	(7.34)
รายได้จากการให้บริการ	64,378	85,862	(21,484)	(25.02)	139,227	186,248	(47,021)	(25.25)
รายได้รวม	216,248	234,167	(17,919)	(7.65)	459,868	532,305	(72,437)	(13.61)
ต้นทุนขาย	116,934	107,064	9,870	9.22	250,367	243,701	6,666	2.74
ต้นทุนการให้บริการ	57,384	62,097	(4,713)	(7.59)	116,154	134,829	(18,675)	(13.85)
ต้นทุนรวม	174,318	169,161	5,157	3.05	366,521	378,530	(12,009)	(3.17)
กำไรขั้นต้น	41,930	65,006	(23,076)	(35.50)	93,347	153,775	(60,428)	(39.30)
รายได้อื่น	1,108	2,394	(1,286)	(53.72)	3,970	5,316	(1,346)	(25.32)
ต้นทุนในการจัดจำหน่ายและ ค่าใช้จ่ายในการบริหาร	44,234	47,309	(3,075)	(6.50)	86,898	99,708	(12,810)	(12.85)
ต้นทุนทางการเงิน	1,977	2,350	(373)	(15.87)	3,653	4,294	(641)	(14.93)
ค่าใช้จ่าย(รายได้)ภาษีเงินได้	(758)	3,580	(4,338)	(121.17)	1,091	10,696	(9,605)	(89.80)
กำไร(ขาดทุน)สำหรับงวด	(2,415)	14,161	(16,576)	(117.05)	5,675	44,393	(38,718)	(87.22)
กำไร(ขาดทุน)เบ็ดเสร็จรวมสำหรับงวด	(2,415)	14,161	(16,576)	(117.05)	5,675	44,393	(38,718)	(87.22)
กำไร(ขาดทุน)ต่อหุ้นขั้นพื้นฐาน (บาท)	(0.00)	0.02	(0.02)		0.01	0.07	(0.06)	

บทวิเคราะห์งบกำไรขาดทุน

➤ **รายได้รวม**

รายได้รวม สำหรับงวดสามเดือนสิ้นสุดวันที่ 30 มิถุนายน 2568 มีจำนวน 216.25 ล้านบาท ลดลงจำนวน 17.92 ล้านบาท หรือคิดเป็นการลดลงร้อยละ 7.65 จากงวดเดียวกันของปี 2567 และสำหรับงวดหกเดือนสิ้นสุดวันที่ 30 มิถุนายน 2568 มีจำนวน 459.87 ล้านบาท ลดลงจำนวน 72.44 ล้านบาท หรือคิดเป็นการลดลงร้อยละ 13.61 จากงวดเดียวกันของปี 2567 โดยมีสาเหตุหลักมาจากการชะลอตัวของสภาพเศรษฐกิจโดยรวม และภาวะตลาดอสังหาริมทรัพย์ที่ซบเซา

➤ **ต้นทุนรวม**

ต้นทุนรวม สำหรับงวดสามเดือนสิ้นสุดวันที่ 30 มิถุนายน 2568 มีจำนวน 174.32 ล้านบาท เพิ่มขึ้นจำนวน 5.16 ล้านบาท หรือคิดเป็นการเพิ่มขึ้นร้อยละ 3.05 จากงวดเดียวกันของปี 2567 และสำหรับงวดหกเดือนสิ้นสุดวันที่ 30 มิถุนายน 2568 มีจำนวน 366.52 ล้านบาท ลดลงจำนวน 12.01 ล้านบาท หรือคิดเป็นการลดลงร้อยละ 3.17 จากงวดเดียวกันของปี 2567 โดยมีสาเหตุหลักมาจากปริมาณงานในตลาดลดลงภาวะการแข่งขันสูงขึ้นกระทบต่อราคาขาย

➤ **กำไรขั้นต้น**

กำไรขั้นต้น สำหรับงวดสามเดือนสิ้นสุดวันที่ 30 มิถุนายน 2568 มีจำนวน 41.93 ล้านบาท ลดลงจำนวน 23.08 ล้านบาท หรือคิดเป็นการลดลงร้อยละ 35.50 เมื่อเทียบกับงวดเดียวกันของปี 2567 และสำหรับงวดหกเดือนสิ้นสุดวันที่ 30 มิถุนายน 2568 มีจำนวน 93.35 ล้านบาท ลดลงจำนวน 60.43 ล้านบาท หรือคิดเป็นการลดลงร้อยละ 39.30 เมื่อเทียบกับงวดเดียวกันของปี 2567

➤ **ต้นทุนในการจัดจำหน่ายและค่าใช้จ่ายในการบริหาร**

ต้นทุนในการจัดจำหน่ายและค่าใช้จ่ายในการบริหาร สำหรับงวดสามเดือนสิ้นสุดวันที่ 30 มิถุนายน 2568 มีจำนวน 44.23 ล้านบาท ลดลงจำนวน 3.08 ล้านบาท หรือคิดเป็นการลดลงร้อยละ 6.50 จากงวดเดียวกันของปี 2567 และสำหรับงวดหกเดือนสิ้นสุดวันที่ 30 มิถุนายน 2568 มีจำนวน 86.90 ล้านบาท ลดลงจำนวน 12.81 ล้านบาท หรือคิดเป็นการลดลงร้อยละ 12.85 จากงวดเดียวกันของปี 2567 โดยมีสาเหตุหลักมาจากค่าขนส่งสินค้าให้กับลูกค้า สอดคล้องกับยอดขายที่ลดลง

➤ **ต้นทุนทางการเงิน**

ต้นทุนทางการเงิน สำหรับงวดสามเดือนสิ้นสุดวันที่ 30 มิถุนายน 2568 มีจำนวน 1.98 ล้านบาท ลดลงจำนวน 0.37 ล้านบาท หรือคิดเป็นการลดลงร้อยละ 15.87 จากงวดเดียวกันของปี 2567 และสำหรับงวดหกเดือนสิ้นสุดวันที่ 30 มิถุนายน 2568 มีจำนวน 3.65 ล้านบาท ลดลงจำนวน 0.64 ล้านบาท หรือคิดเป็นการลดลงร้อยละ 14.93 จากงวดเดียวกันของปี 2567 โดยมีสาเหตุหลักจากการชำระคืนเงินกู้ยืมระยะยาวจากสถาบันการเงิน และการชำระคืนหนี้สินตามสัญญาเช่า

➤ **กำไร(ขาดทุน)สุทธิ**

บริษัทมีกำไร(ขาดทุน)สุทธิสำหรับงวดสามเดือนสิ้นสุดวันที่ 30 มิถุนายน 2568 และ 2567 จำนวน (2.42) ล้านบาท และ 14.16 ล้านบาท ตามลำดับ โดยลดลงจำนวน 16.58 ล้านบาท หรือคิดเป็นการลดลงร้อยละ 117.05 และสำหรับงวดหกเดือนสิ้นสุดวันที่ 30 มิถุนายน 2568 และ 2567 จำนวน 5.68 ล้านบาท และ 44.39 ล้านบาท ตามลำดับ โดยลดลงจำนวน 38.72 ล้านบาท หรือคิดเป็นการลดลงร้อยละ 87.22

บทวิเคราะห์สถานะทางการเงิน

➤ สินทรัพย์รวม

สินทรัพย์รวมของบริษัท ณ วันที่ 30 มิถุนายน 2568 จำนวน 1,266 ล้านบาท โดยบริษัทมีสินทรัพย์รวมเพิ่มขึ้นเมื่อเทียบกับวันที่ 31 ธันวาคม 2567 จำนวน 32 ล้านบาท หรือคิดเป็นการเพิ่มขึ้นร้อยละ 2.61 เนื่องจากการเพิ่มขึ้นของเงินสดและรายการเทียบเท่าเงินสดจำนวน 37 ล้านบาท ลูกหนี้การค้าและลูกหนี้อื่นจำนวน 24 ล้านบาท และการลดลงของสินทรัพย์ที่เกิดจากสัญญาจำนวน 15 ล้านบาท สินค้าคงเหลือจำนวน 14 ล้านบาท

➤ หนี้สินรวม

หนี้สินรวมของบริษัท ณ วันที่ 30 มิถุนายน 2568 จำนวน 396 ล้านบาท โดยบริษัทมีหนี้สินรวมเพิ่มขึ้นเมื่อเทียบกับวันที่ 31 ธันวาคม 2567 จำนวน 67 ล้านบาท หรือคิดเป็นการเพิ่มขึ้นร้อยละ 20.46 เนื่องจากการเพิ่มขึ้นของหนี้สินที่มีภาระดอกเบี้ยจำนวน 40 ล้านบาท หนี้สินที่เกิดจากสัญญาจำนวน 12 ล้านบาท เจ้าหนี้การค้าและเจ้าหนี้อื่นจำนวน 11 ล้านบาท

➤ ส่วนของผู้ถือหุ้นรวม

ส่วนของผู้ถือหุ้นรวมของบริษัท ณ วันที่ 30 มิถุนายน 2568 จำนวน 870 ล้านบาท โดยบริษัทมีส่วนของผู้ถือหุ้นรวมลดลงเมื่อเทียบกับวันที่ 31 ธันวาคม 2567 จำนวน 35 ล้านบาท หรือคิดเป็นการลดลงร้อยละ 3.88 เนื่องจากการเพิ่มขึ้นของกำไรสำหรับงวดหกเดือนสิ้นสุดวันที่ 30 มิถุนายน 2568 จำนวน 6 ล้านบาท และการจ่ายเงินปันผลให้ผู้ถือหุ้นของบริษัทจำนวน 41 ล้านบาท

บทวิเคราะห์กระแสเงินสด

สำหรับผลการดำเนินงาน 6 เดือนของปี 2568 บริษัทมีกระแสเงินสดสุทธิได้มาจากกิจกรรมดำเนินงานจำนวน 76.60 ล้านบาท กระแสเงินสดสุทธิใช้ไปในกิจกรรมลงทุนจำนวน 11.71 ล้านบาท ส่วนใหญ่เป็นไปเพื่อการซื้ออาคารและอุปกรณ์จำนวน 12.50 ล้านบาท กระแสเงินสดใช้ไปในกิจกรรมจัดหาเงินจำนวน 27.59 ล้านบาท ส่วนใหญ่ใช้ไปเพื่อการจ่ายเงินปันผลให้ผู้ถือหุ้นของบริษัทจำนวน 40.80 ล้านบาท จ่ายชำระหนี้สินตามสัญญาเช่าจำนวน 21.96 ล้านบาท และเงินเบิกเกินบัญชีและเงินกู้ยืมระยะสั้นจากสถาบันการเงินเพิ่มขึ้นจำนวน 37.84 ล้านบาท ส่งผลให้เงินสดและรายการเทียบเท่าเงินสด ณ 30 มิถุนายน 2568 เท่ากับ 83.75 ล้านบาท

จึงเรียนมาเพื่อทราบ

ขอแสดงความนับถือ

(นายสรรเพชญ ศลัษฏ์อรอดกร)

กรรมการผู้จัดการ